

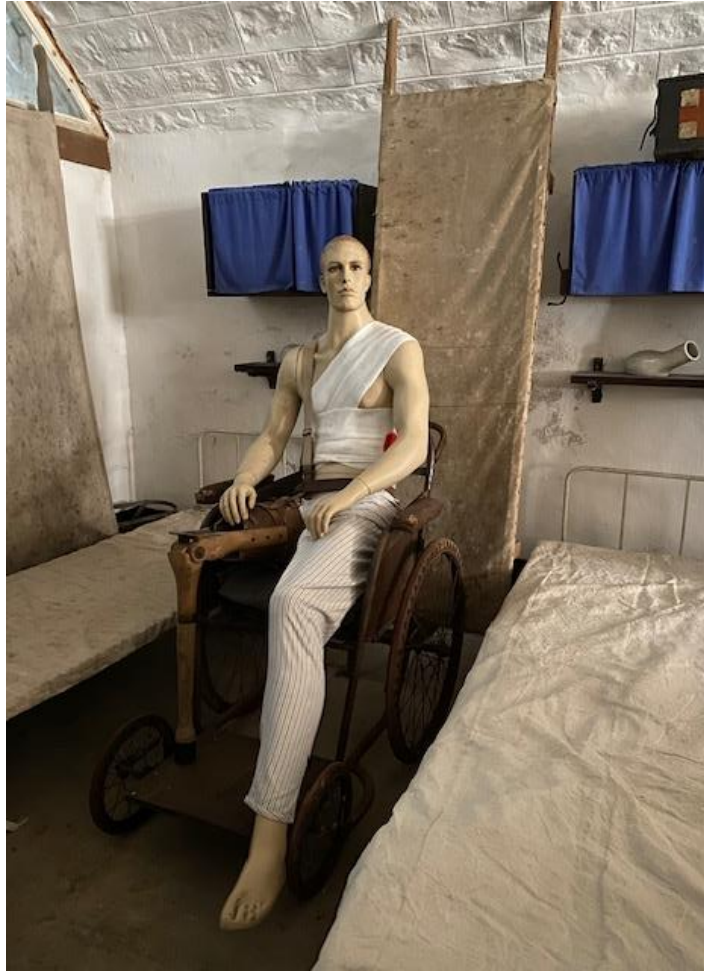
Week-end des 11 et 12 Avril 2026

Secteur de REMIREMONT

Week-end spécial 25-ème anniversaire de nos rencontres avec le Club Vosgien
de Bussang.

Samedi 11 : Visite du fort du Parmont, 9 participants de l'Astragale et 13 du club « rando-Saône »









CLUB VOSGIEN

Développement du tourisme
pédestre

Aménagement
et signalisation
des sentiers

Protection
de la nature



Recevoir d'utilité publique

Section de
BUSSANG - SAINT-MAURICE

C.C.P. NANCY 5058 B

Programme du samedi 11 et dimanche 12 avril 2026 :

Weekend spécial 25ème anniversaire.

Visite du fort du Parmont, guidée et commentée par Robert Jacquot,
président du club-Vosgien de Remiremont.

<https://france3-regions.francetvinfo.fr/grand-est/vosges/vosges-la-decouverte-du-fort-du-parmont-706013.html>



Le fort de Remiremont domine la ville du même nom depuis près d'un siècle et demi. Connue aussi comme fort de Parmont, il appartient à un gigantesque système défensif conçu par le général Séré de Rivières destiné à assurer la sécurité du pays aux lendemains du malheureux conflit contre l'Allemagne.

Il a été construit en raison de son implantation géographique et de la position de Remiremont, bientôt ville de garnison. La défaite de la France face à l'Allemagne en 1870 entraîne la perte de l'Alsace et de la Moselle. La ville se trouve désormais à 40 kilomètres de la frontière. C'est pourquoi, durant la Belle Epoque, Remiremont se dote de plusieurs casernes : en 1900, elle comptait 2200 militaires.

Extrait du livre « Le fort de Remiremont » ou Fort du Parmont. Editions OLIZEL 2020.



Vue panoramique sur Remiremont



Bâti sur un piton granitique, c'est l'un des premiers forts construits après la défaite de 1870. Sa mission : interdire à l'ennemi descendant de la ligne des crêtes notamment par les cols de la Schlucht et de Bussang, de déboucher en direction de la Moselle.

Couloir des Cellules. Cette construction, dont il ne reste que les soubassements, comprend une quinzaine de cellules séparées par des murs particulièrement épais et communiquant entre elles par un couloir extérieur.

Laissé à l'abandon après la Seconde Guerre Mondiale, ce fort a été tiré de l'oubli par une poignée de bénévoles passionnés au sein du Comité de Sauvegarde du Fort du Parmont « CSFP » qui ont patiemment entrepris de le sécuriser, de le restaurer et de le valoriser. Durée de la visite 2 h 30 environs.



Soirée du 11 avril : Anniversaire surprise de François Parmentier







**Dimanche 12 avril : Le Sentier des Moines de la chapelle Sainte Sabine au Saint Mont.
Parcours de 15 km , 620 m de dénivelé +**











Le sentier des Moines, de la chapelle Sainte-Sabine à la Chapelle du Saint-Mont.
Distance : 15 km, dénivelé : 620 m, durée : 5 h 30



Érigée au XVIII^{ème} siècle sur l'emplacement d'un ancien oratoire, la **chapelle Sainte-Sabine** rend hommage à une jeune nonne décapitée par les Huns en 818. Selon la légende, sa mort près d'une source donna naissance à de nombreux miracles et Sabine est célébrée comme la seule à avoir porté la palme du martyre. Chaque dernier samedi d'août, un pèlerinage honore Sainte-Sabine lors de sa fête. A proximité de la chapelle, un bassin divinatoire permet aux jeunes filles de prédire leur mariage : si l'aiguille surnage après l'avoir jetée, le mariage aura lieu dans l'année. <https://images.app.goo.gl/mso6ZsCB5CRmGZA>

La pierre Kerlinkin, le colosse de la forêt.

Une théorie prétend que c'est un bloc erratique charrié sur des kilomètres par les glaciers qui recouvraient le Fossard au Quaternaire. Grès rouge formé au trias, il y a plus de 250 millions d'années. Classé Monument Historique depuis la loi du 30 mars 1887.

Hauteur : 5 m, longueur : 8 m, largeur : 1,50 m. Poids estimé : 132 tonnes.



L'ancien ermitage de Saint-Arnould.

Cette croix rappelle la chapelle dédiée à Saint-Arnould, ancêtre de Charlemagne. Précepteur du roi Mérovingien Dagobert, 1^{er} Maire du Palais d'Austrasie. Evêque de Metz.

Après avoir abandonné sa charge, est venu rejoindre Saint-Romarc au Saint-Mont puis s'est retiré ici soigner les lépreux jusqu'à sa mort, 16 août 640.

Très peu d'élément restent visibles à ce jour.



Le pont des Fées est une muraille de pierres sèches barrant la vallée, d'époque indéterminée et servant de limite territoriale entre Saint-Amé et Saint-Etienne-les-Remiremont.

Il mesure 29 mètres de long, 13 mètres de large et 7 mètres de hauteur. Considéré comme un moyen de passage entre le Saint-Mont et le massif du Fossard, son origine reste mystérieuse.



La chapelle du Saint-Mont, érigée en 1852 par Charles Galmiche, abrite un Sarcophage. Construite sur les fondations de l'ancienne église Saint-Pierre. Le site du Saint-Mont est classé au titre des Monuments Historiques depuis 1965.



La chapelle du vieux Saint-Amé. C'est dans ce lieu que vécut Saint-Amé, moine Colombaniste. Premier abbé du Saint-Mont (570-629), il donna son nom au village de Saint-Amé. Un pèlerinage a lieu à la mi-septembre, à l'anniversaire de la mort du Saint homme le 13 septembre 629.



La cascade de Miraumont se trouve sur le ruisseau de Seux, un affluent de la Moselle. Son eau provient du massif du Fossard. Un petit pont, construit en béton armé par le groupe d'éclaireurs de France en 1969, permet de randonner vers le Saint-Mont.

<https://www.facebook.com/Passionnementvosgien/videos/la-jo-lie-cascade-de-miraumont-%C3%A0-st-etienne-les-remiremont/775205336368224/>

Plus d'infos pour cette journée, sur ce magnifique lien : <https://www.lieuxinsolites.fr/vosges/kerlinkin/kerlinkin.htm>

Je vous souhaite un très beau weekend. Amitié, François.

**MERCI À ANNICK ET FRANÇOIS,
ORGANISATEURS ET ANIMATEURS DU
WEEK-END**