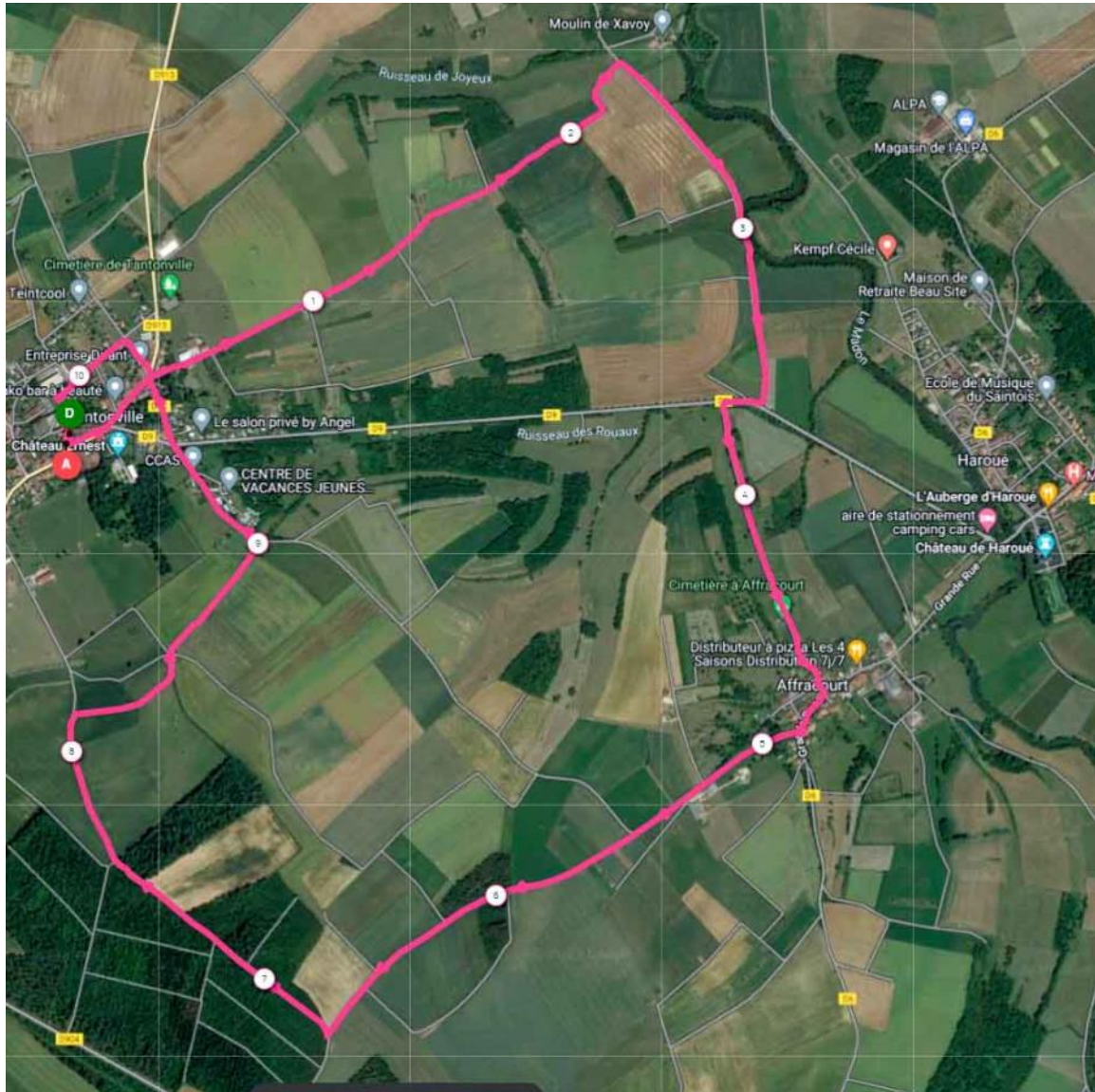


TANTONVILLE

Lundi 24 avril 2023

23 participants, longueur 10,3 km, dénivelé 106 m

Le circuit de la randonnée (enregistrement GPS)



Nous partons du parking de l'église St-Rémy de Tantonville pour parcourir le circuit Pasteur, itinéraire balisé du Saintois dans la vallée du Madon, choisi par Dominique et animé par Philippe et Dominique.



Nous rencontrons successivement :

- Le château d'Ourches, ancien château féodal construit au XVIIIème siècle.



- Le kiosque initialement situé dans la cour de l'école puis déplacé avant 1889 sur un socle en rocaille alors qu'il était entièrement en bois à l'origine.



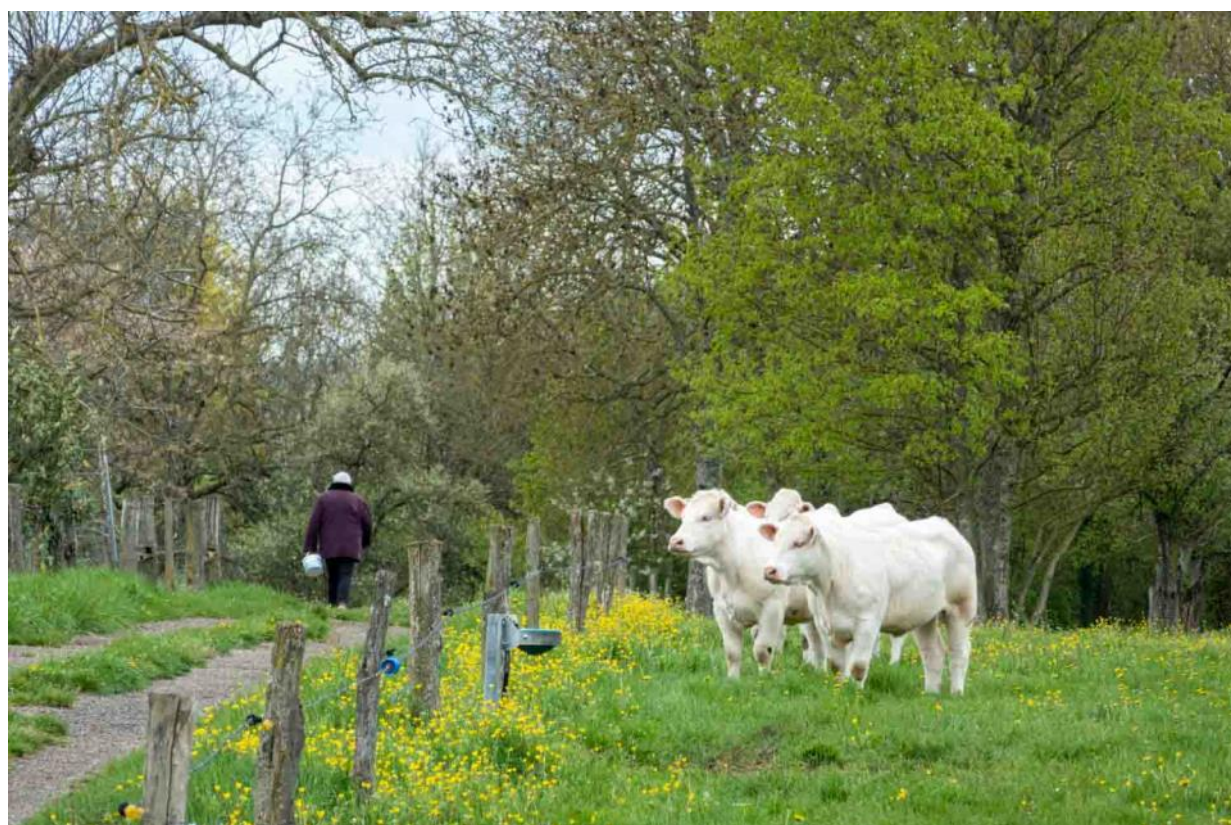
- La Mairie-École, ensemble majestueux construit en 1882.



- La Villa Harmand et le calvaire de la rue Gambetta.



Un chemin de traverse vu en suivant le Chemin du Moulin.



Trahis par leur bonne odeur, des tricholomes de la Saint-Georges appelés aussi mousserons de la Saint-Georges ou encore avrillots, cueillis au pied d'une haie, finissent dans les mains de Christiane.

Même avec un ciel passablement encombré de nuages, les champs de colza donnent une couleur lumineuse au paysage.



Le chemin du Moulin se termine en rejoignant la route où nous sommes attendus. Nous suivons la route en partant à droite, jusqu'à l'intersection avec la D9.



Grosse fatigue ?



Aubépine en fleurs



Le cheval nous indique le balisage ...

Alors que nous arrivons à l'intersection avec la D9, nous remarquons ces vaches qui ont la particularité d'avoir le dos tondu. Explication trouvée sur le web : *La tonte des bovins limite la transpiration et évite d'avoir le poil mouillé. Ce geste, important pour le bien-être des animaux, permet de limiter les troubles respiratoires et le développement de parasites externes.*



Nous remontons la D9 sur une centaine de mètres, puis nous la quittons pour suivre le chemin qui nous mènera à Affracourt.



De ce chemin, nous avons la vue sur le château d'Haroué.



Le comité d'accueil en arrivant au village d'Affracourt.



Nous découvrons cette cuisine roulante militaire qui semble en assez bon état. Une restauration pourrait lui donner une nouvelle jeunesse.



Le ciel devient menaçant sur Affracourt.



Clochettes bleues et peintures des niches d'un poteau électrique.



L'église Sainte-Libaire et les poteaux électriques peints d'Affracourt.



La couronne qui surmonte la grille du portail de la maison forte située à côté de l'église Sainte Libaire.



Le calvaire situé à l'intersection de la Grande Rue et de la rue de Scion.



Tulipes en bord de route et magnifique jardin fleuri à Affracourt



Le balisage rond rouge du circuit Pasteur ...



... devient ici beaucoup plus visible !



Nous sommes à découvert sur le Chemin de Sion. Une vaste étendue de champs de colza s'offre à nos yeux. Champs de colza dont la couleur contraste avec celle du ciel qui devient menaçant mais nous épargnera de la pluie.



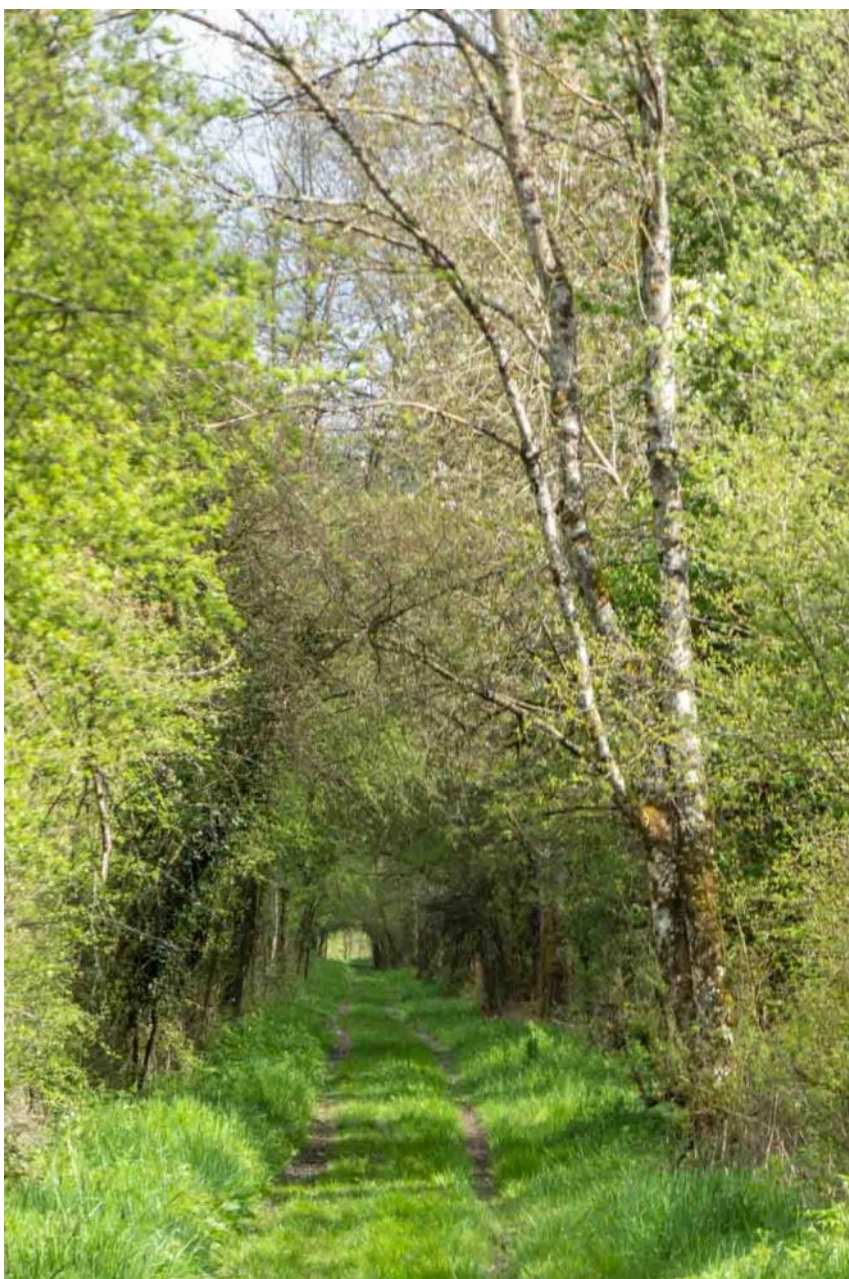
Nous quittons le Chemin de Sion pour entrer dans le bois dit le Haut Bois.





Dans le bois dit le Haut Bois

Nous suivons ce chemin dans une nature verdoyante éclairée par un soleil de trois-quarts. Il suffit de prendre le temps de nous retourner pour admirer ce tunnel de verdure dans lequel nous marchons.



Sortis du Haut Bois, nous sommes sur le plateau, « Le Pâquis du Chanois ». Nous n'allons pas directement à Tantonville mais bifurquons à droite en direction de « Derrière le Parc ». Nous apercevons de longs murs qui délimitent le Parc, propriété jadis occupée par la famille Tourtel. Le ciel est toujours chargé de nuages bas.



Nous arrivons au centre de vacances de Tantonville. Sur ce bâtiment annexe est peint un cheval qui rappelle les chevaux qui se trouvent en face, l'un droit sur ses sabots, l'autre plutôt fatigué ...



Nous découvrons maintenant le château « le clos », centre de vacances CCAS de Tantonville



Quelques surprises à l'entrée de Tantonville.

D'abord cet instrument de musique genre tuba, de taille impressionnante.



Puis cette propriété avec un phare, un moulin surmonté d'une girouette marine, une éolienne avec une mouette. Propriété d'un marin devenu Lorrain ?



Aperçu de la Villa Harmand depuis la rue Gambetta



Depuis la rue des Tonneliers, le clocheton de la Mairie-École de Tantonville



Nous terminons la randonnée en revenant à la place de l'église Saint Rémy par la rue des Tonneliers et le chemin des Brasseurs. Sur la place de l'église, le monument avec le buste de Jules Tourtel.



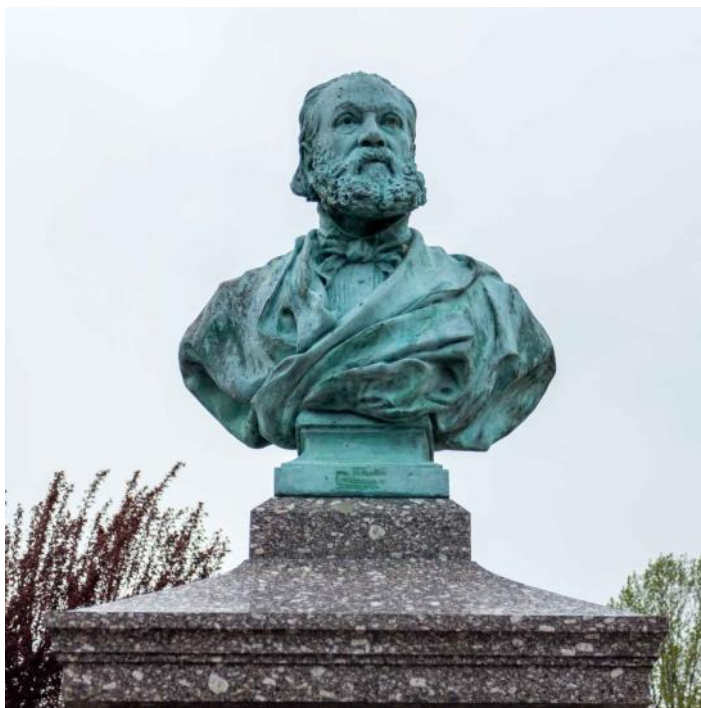
Les frères Jules et Prosper Tourtel créent une brasserie à Tantonville en 1839 . Pasteur est venu dans cette brasserie en 1873 et 1874 pour poursuivre ces études sur les levures.

Le monument a été inauguré le 12 octobre 1884

A l'origine le buste était situé dans la cour de l'école et a été déplacé en 2006

Texte source :

[Buste Jules Tourtel – Tantonville | E-monumen](#)



MERCI DOMINIQUE ET PHILIPPE

Pour cette belle randonnée dans le Saintois

(Photos et résumé de la randonnée par P. POIX)